

女性健康知识 两癌筛查

宣传册

江苏城乡建设职业学院工会制作

01 什么是两癌筛查？

◆ 两癌筛查指的是：

宫颈癌和乳腺癌两癌筛查就是指通过先进的检查手段，排查出受检者是癌症还是一般的妇科疾病。

◆ 目的：

将这两种危害女性健康的癌症，尽早的排除出来。做到早诊断、早发现、早预防、早治疗。

◆ 性质：

是关爱女性健康的公益活动。

02 两癌筛查之——宫颈癌

- 宫颈癌是常见的妇科恶性肿瘤之一。
- 宫颈癌发病率在女性生殖系统肿瘤中仅次于乳腺癌，位居第二。我国每年有新发病例约13.15万，占世界宫颈癌新发病例总数的28.8%；全世界每年约有29万女性死于宫颈癌，其中我国约为5万人。且农村高于城市，发病高峰年龄为40-70岁。随着近年来性病发生率的上升趋势，每年增速达2%-3%。
- 宫颈癌较隐蔽，难于第一时间发现，虽然宫颈癌可怕，然而宫颈癌确是肿瘤中唯一具有“三个唯一”特点的癌症，即：唯一病因明确的癌症、唯一可以早期预防和治疗的癌症、唯一可以消灭的癌症。

03 宫颈癌症状

- 早期多无症状，与慢性宫颈炎无明显区别，有时甚至伴宫颈光滑，尤其老年妇女宫颈已萎缩者。症状主要表现为：

▪ 阴道流血

年轻患者常表现为接触性出血，发生在性生活、妇科检查及便后出血。出血量可多可少，一般根据病灶大小、侵及间质内血管的情况而定。早期出血量少，晚期病灶较大表现为大量出血，一旦侵蚀较大血管可能引起致命性大出血。年轻患者也可表现为经期延长、周期缩短、经量增多等。

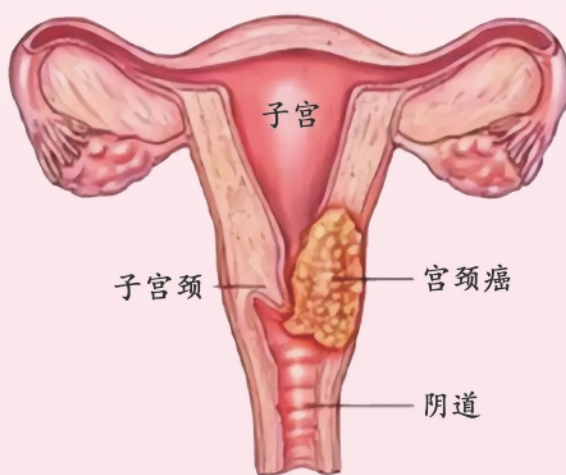
▪ 阴道排液

患者阴道排液增多，白色或血性，稀薄如水样或米汤样，有腥臭味。晚期因癌组织破溃，组织坏死，继发感染等，有大量脓性或米汤样恶臭白带排出。

▪ 晚期癌的症状

根据病灶侵犯范围出现继发性症状。病灶波及盆腔结缔组织、骨盆腔、压迫输尿管或直肠、坐骨神经时，尿频、尿急、肛门坠胀、大便秘结、里急后重、下肢肿痛等，严重时导致输尿管梗阻、肾盂积水，最后引起尿毒症。到了疾病末期，可出现消瘦、贫血、发热及全身衰竭。

04 宫颈癌高危人群



- 人乳头瘤病毒（HPV）感染者：资料显示，99.6%宫颈癌因HPV感染引起。

- 多性伴侣

- 早婚多育者（特别是多次人流者）

- 年龄（40-60岁）

- 宫颈不典型增生者

- 口服避孕药、吸烟者也是宫颈癌高发人群

05 宫颈癌筛查三部曲之——“三阶梯”

第一阶梯

涉及人群最广的阶段，凡是有性生活的女性，都可以进行，而且也都建议进行。常规是每年做一次细胞学筛查。

宫颈巴氏涂片

一种比较传统的方法，用抹棒刮取宫颈少量细胞放在玻璃片上，然后制片在显微镜下观察。历史上，这种方法为早发现早治疗宫颈癌，发挥了巨大的作用，但是由于存在较大的偏差，漏检比例比较高，目前逐渐被新型的筛查手段所替代。

TCT和LCT

较新的一种细胞学检查方法。用刷子从宫颈上刷取更多的细胞，经过处理后制片观察。准确性和检出率比较高，用于评价结果的体系也是较完善的TBS诊断。

HPV检测

有两种方式，都是检测高危型HPV。一是定性检查哪种亚型的病毒阳性或者阴性，不区分具体病毒感染的程度；另一种是不分亚型，仅检查定量病毒感染程度。



关爱身体健康

了解

预防

治疗

第二阶梯

当宫颈细胞学提示有问题，或者HPV持续感染超过1年，或者临床高度怀疑宫颈癌，等等情况下，都应该进一步做阴道镜检查。

阴道镜检查+宫颈活检

阴道镜检查的同时，多数建议做个宫颈活检或者宫颈管的搔刮。这样就比前一阶梯更深入地获取宫颈组织，有利于发现病变。

第三阶梯

可选择的方式有冷刀锥切或者LEEP刀锥切。这是宫颈癌筛查的最后一关，绝大多数的癌症，能够被发现，发现后就进入后续的宫颈癌治疗流程。

在前两个阶梯筛查的基础上，如果出现宫颈上皮内病变，做锥切既可明确有无癌变，也可以进行治疗。

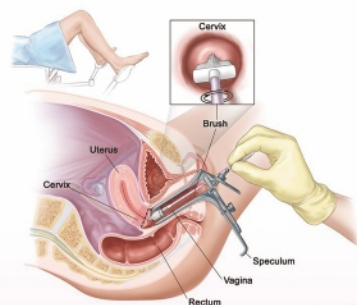
锥切后，病理没有癌变，组织切缘也是阴性的，那么可以随访。有的人在随访过程中又出现癌前病变，那么可以考虑做二次锥切。XX医院的教授首创上推膀胱和直肠后，再行二次LEEP，这样可以很好的避免损伤膀胱和直肠，为年轻病人保留生育能力做了贡献。

06 早期诊断预防宫颈癌的五要素

- ✓ 积极参加宫颈筛查
- ✓ 通过病理检查确诊
- ✓ 熟悉宫颈癌早期征兆
- ✓ 不可对“宫颈炎”掉以轻心
- ✓ 妊娠期间不要拒绝宫颈检查



- ◆ 子宫颈癌的诱因是HPV病毒，是所有癌症中唯一病因明确并可以治疗的癌症；
- ◆ 子宫颈癌发病长达10年左右，通过早期诊断能完全获得治疗机会，预防癌症发生；
- ◆ 子宫颈癌分为一期、二期、三期和四期，零期及零期之前的上皮病变是毫无症状的；
- ◆ 子宫颈癌筛查的主要目的是检测出癌前病变，并通过定期随访或简单治疗获得痊愈的机会；
- ◆ 连续三年检查，如无病变者，从第四年起，可以改为每三年检查一次；
- ◆ 长期坚持做宫颈细胞学检查的妇女，65岁时可以停止做子宫颈癌预防检查。



爱自己，从宫颈癌筛查做起！

07 两癌筛查之一——乳腺癌



乳腺癌早期症状图片

- 乳腺癌是女性最常见的恶性肿瘤之一。
- 据资料统计，发病率占全身各种肿瘤的7-10%，它的发病常与遗传有关，以及40-60岁之间、绝经前后的妇女发病率较高。仅约1-2%的乳腺癌患者是男性。通常发生在乳房腺上皮组织的恶性肿瘤。是一种严重影响妇女身心健康甚至危及生命的最常见的恶性肿瘤之一。
- 主要症状表现为：乳腺肿块、乳腺疼痛、乳头溢液、皮肤改变、腋窝淋巴结肿大。只要广大女性有较强的防癌意识，全面地理解和掌握这些知识，认真做好自我检查，随着医疗保健水平的提高，相信癌症绝不是不治之症。

08 乳腺癌筛查主要包括哪些？

主要包括：接受检查的妇女均进行乳腺视诊和触诊，可疑和高危人群进行乳腺彩超检查，彩超检查可疑或阳性者，进行钼靶X-线检查。

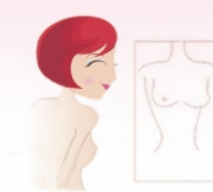
09 哪些人容易患乳腺癌？

- 1 一级亲属如母亲、姐妹或女儿患过乳腺癌者；
- 2 患乳房良性疾病，如乳腺小叶或导管增生的患者；
- 3 初产年龄在30岁以后，40岁以上未孕，单身结婚迟和婚姻持续短的女性；
- 4 月经初潮年龄在12岁以前和绝经年龄迟于55岁者；
- 5 一侧患乳腺癌，另一侧患乳腺癌的危险性增加；
- 6 肥胖，尤其是绝经后显著肥胖或伴有糖尿病者；
- 7 40-60岁妇女；
- 8 经常接触放射性物质者。

♥ 定期检查可以有效预防乳腺癌 ♥

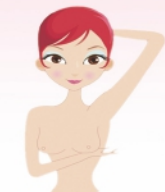
10 预防乳腺癌如何做自我检查

- 由于多数乳腺肿块均是患者自我发现，因此，30岁以上的女性应每1-2月自查一次。
- 一般在月经来潮的第十天左右是检查乳房的最佳就诊时间，此时雌激素对乳腺的影响最小，乳腺处于相对静止状态，乳腺的病态或变异容易被发现。初次检查时，细致观察自己两侧乳房的正常情况，以便对照，具体方法如下：



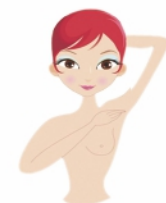
步骤一

面对镜子，右手下垂，仔细看看两边乳房是否对称？有没有不正常凸起的地方？



步骤二

左手抬起。伸到头的后方，右手检查左边的乳房，用手指的指膜轻轻按压乳房，由乳头开始，以环状顺时针方向做检查，逐渐向外(约3—4圈)。



步骤三

除了乳房之外，腋下的部分也可以做按压检查，最主要检查有没有腋下淋巴结肿大。



步骤四

用大拇指和食指指腹部分，按压乳头的每一部分，注意是否有异常分泌物出现。

12 预防宫颈癌要注意

- 1 不要吸毒、吸烟、酗酒。
- 2 注意性卫生，平时应注意外阴及内裤的清洁，注意经期卫生。
- 3 要注意有性生活的女性应该保持干净清爽的床单。
- 4 改变不良的生活方式，高脂肪、高热量的食物加上缺少运动，对人们的身体健康非常不利。
- 5 女性日常预防宫颈癌要穿着透气、宽松的纯棉内裤，霉菌易在潮湿温暖的环境中生存，因此应该穿着透气、宽松的纯棉内裤，可以防止霉菌的发生。
- 6 多食蔬菜及水果，各类生菜、深绿色蔬菜及水果，也对不同癌症具预防效果。

♥ 专家提醒

- 1 普及防癌知识，提倡晚婚、少育，开展性卫生教育，是减少宫颈癌发病率的有效措施。凡已婚妇女，特别是围绝经期妇女有月经异常或性交后出血者，应警惕生殖道癌的可能，及时就医。
- 2 定期开展宫颈癌的普查普治，每1~2年一次，做到早发现、早诊断和早治疗。凡30岁以上妇女至妇科门诊就诊者，应常规作宫颈刮片检查，有异常者应进一步处理。
- 3 积极治疗中、重度宫颈糜烂，及时诊断和治疗CIN，以阻断宫颈癌的发生。

最后祝大家远离癌症，保持一个健康完美的身体！